

TEC-FORCE

令和5年6月2日からの降雨への
対応における被災状況調査

報告書



Technical
Emergency
Control -
FORCE
TEC-FORCE : 緊急災害対策派遣隊

令和5年6月5日

国土交通省 中部地方整備局

① 公園と牛川町松下地区を結ぶ人道橋の被災について

本橋は、従来沈下橋として利用された橋の下部工（パイルベント杭橋脚）を残置利用し、平成9年に木橋として架けられている。現地確認したところ、今回の豪雨による濁流により上部工が浮上し橋梁機能が損なわれているため撤去が必要。なお、下部工についても、一部、杭の傾きが確認できることから、今回の濁流で洗堀され下部工機能が損なわれている恐れがあることから洗堀状況等を確認の上、上下部一体の復旧を検討されたい。

なお、当該人道橋は、現地確認時においても自転車で利用している方がおられるなど、市街地と牛川町松下地区の農耕地や住居を結ぶルートで、かつ、豊橋公園イベント時には臨時駐車場と公園を結ぶルートであることから、人道橋復旧までの期間に市民サービスに大きな影響を与えることが想定されるため、仮橋によるルート確保の検討が必要である。

② 河川洗堀（山中川、西岩田3丁目）の被災について

山中川の屈曲部で、ボックスカルバート排水路が合流する箇所の上流部において既設護岸が崩壊し、市道（2車線）の中央付近まで抉られている状況を確認。住民から洪水時の動画を見せて頂いたところ、濁流が道路路面までの水位で流れており、既存ブロック護岸上面の土砂のり面から崩壊が始まり、ブロック護岸背面に濁流が回ったことから護岸全体が被災したと思料される。

今後、出水期と台風シーズンを迎えることを踏まえると、応急復旧においても被災への配慮が必要である。なお、市道下に下水管が埋設されており今後の下水管補修にも配慮が必要であることから、応急復旧においては豊橋河川事務所が所有する袋詰め玉石の活用等を含めて、今後、中部地方整備局と調整を図ることとする。

本復旧においては、山中川上流部の流域や、合流するボックス排水路の流域からの出水状況を踏まえ、再度災害防止の観点から被災箇所前後の護岸等についても検討する必要がある。

③ 佐奈川の排水機場のポンプ車要請について

豊橋河川事務所が中心となり、排水ポンプ車（4台）による豊川放水路への排水のほか、追加要請のあった佐奈川河口部において排水ポンプ車（2台）により、洪水被害のあった前芝地区等の排水を完了。

④ 増水した河川の被災状況確認について

今回の豪雨により H.W.L を超えた市管理河川のうち、最も影響があったとされる下記5橋を現地にて確認したところ、摩耶橋において、洗堀防止ブロックが流され

ていることを確認。その他の橋梁は、橋台の沓座には、濁流による土砂やごみ等が堆積した状態であったため、今後の長寿命化を踏まえ、堆積土砂等を撤去する必要がある。市管理河川の護岸（自然護岸等）には損傷等は見受けられなかった。

- 1) 梅田川（うめだがわ）（県管理） 藤並町 摩耶橋（まやはし）
- 2) 権茂川（ごんもがわ）（市管理） 藤並町 藤波2号橋（ふじなみ2ごうきょう）
- 3) 権茂川（ごんもがわ）（市管理） 大岩町 黒下橋
- 4) 梅田川（うめだがわ）（県管理） 高田町 高田橋（たかだはし）
- 5) 梅田川（うめだがわ）（県管理） 浜道町 浜道橋（はまみちはし）

⑤道路等の土砂堆積について

浸水箇所における土砂堆積については、霞堤内（遊水地）において一部の市道に土砂堆積が見られるが、6月6日以降の降雨予報を踏まえると、路面清掃車等による作業は必要ないと考えられる。

令和5年6月5日

豊橋市長 浅井 由崇 様

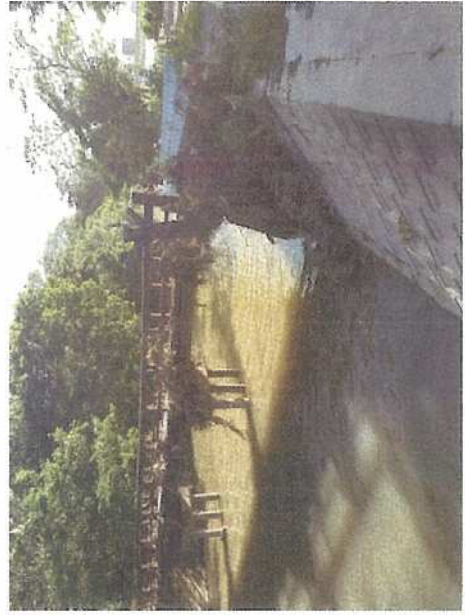
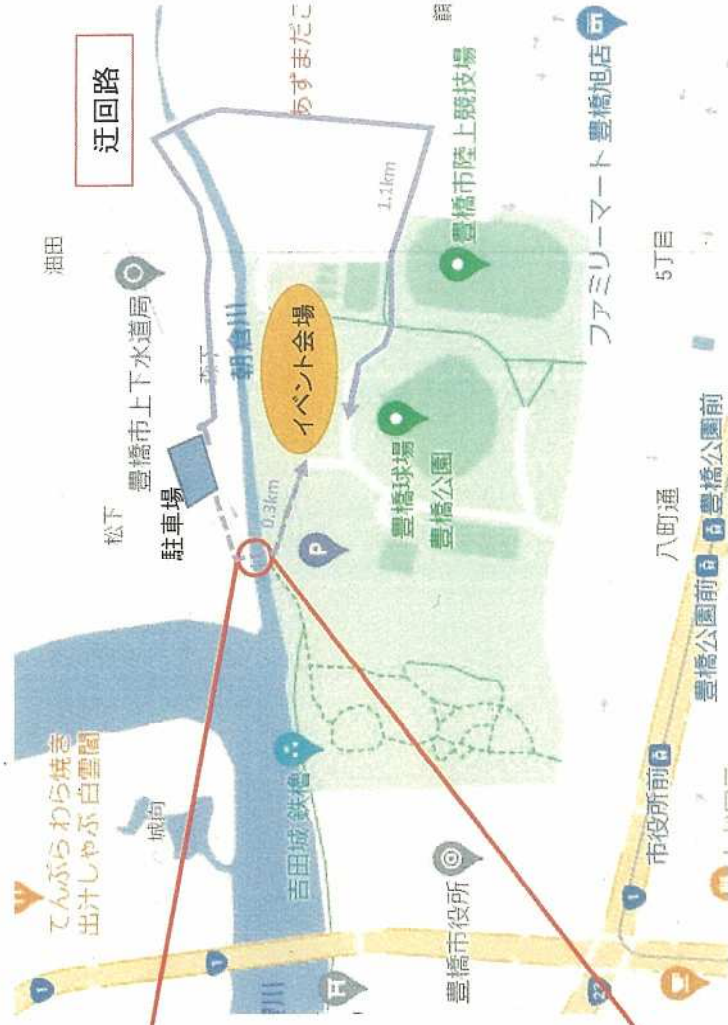
豊橋 TEC-FORCE 先遣隊
班長 大島 常生
恒川 裕規
松宮 大昌
栗石 沙也佳

①公園と牛川町松下地区を結ぶ人道橋の被災について

豊橋市今橋町～牛川町松下

橋の長さ 17.9 m

幅員 2.0 m



被災橋全景



通行止め状況



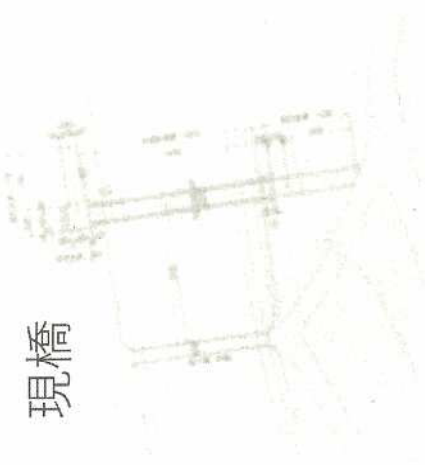
傾きが確認された下部工

①公園と牛川町松下地区を結ぶ人道橋の被災について

平面図

仮橋

現橋



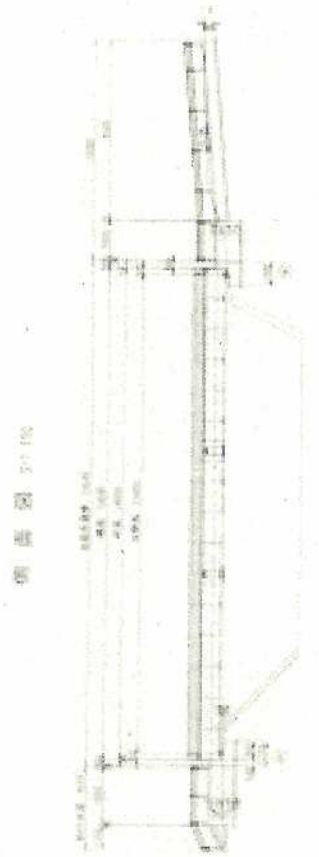
現橋梁図

橋長 L=17.9m
支間長 5.9-6.0-6.0m
幅 L=1.75



仮橋図

橋長 L=24.0m
幅 L=2.0



②山中川 護岸崩落

平面図



置き基礎
ガードレール
L=約40m

下水管

被災箇所
L=約20m

置き基礎
ガードレール
L=約40m

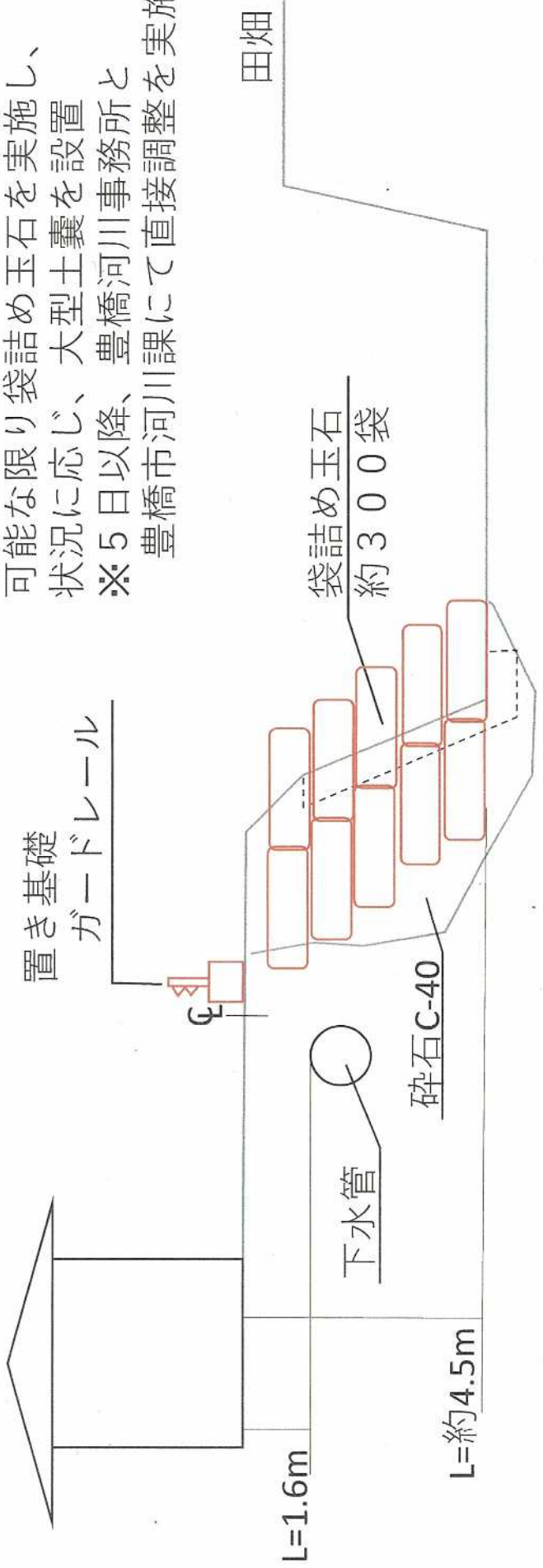
BOX排水路(2m x 2m程度)

②山中川 護岸崩落



5日(月)から作業開始
 6日(火)が雨天予報であるので、
 可能な限り袋詰め玉石を実施し、
 状況に応じ、大型土嚢を設置
 ※5日以降、豊橋河川事務所と
 豊橋市河川課にて直接調整を実施。

復旧断面図



③佐奈川の排水機場のポンプ車要請について

排水ポンプ車（4台）による①豊川放水路への排水のほか、追加要請のあった佐奈川河口部において排水ポンプ車（2台）により、洪水被害のあった②前芝地区等の排水を完了。



④増水した河川の被災状況確認について

1) 摩耶橋



根固めブロック
一部消失



H27.10.27橋梁点検結果
根固めブロック状況

2) 藤並2号橋



3) 黒下橋



4) 高田橋



5) 浜道橋

